

# Film in de pc laden.

Wat is er nodig:

De hardeschip moet voldoende ruimte hebben om het ruwe beeldmateriaal te kunnen bewerken en te bewaren.

1 uur digitale video= 3600 sec. X 3,6 MB/sec.= 12.960 MB = 12,7 GB schijfruimte.

De omwentelingsnelheid van de schijf moet bij voorkeur 7200 rpm bedragen en een constante doorvoersnelheid van 4 MB per seconde.

In deze bewerking wordt gebruik gemaakt van Pinnacle Studio 12 Ultimate.

Hierbij wordt ervan uitgegaan dat de videocamera aan de pc is gekoppeld middels een IEEE-1394 of Fire Wire kabel.

Op de hardeschip moet een map aangemaakt worden waar de film in wordt opgeslagen.



Fire Wire of IEEE-1394 kabel

Systeemeisen: Studio12

**Besturingssysteem:** Windows® XP met SP2 (SP3) of Windows Vista™ (SP1)

**Processor:** Windows XP = Intel® Pentium® of AMD Athlon™ 1,8 GHz of sneller (2,4 GHz aanbevolen)

Windows Vista = Intel Pentium HT of AMD Athlon 2,4 GHz of 1,6 GHz Dual core  
Of \* Intel® Core™2 Duo 2,4 GHz of sneller vereist voor 1440x1080 AVCHD-bewerking

**Geheugen:** 1 GB RAM aanbevolen of 2 GB vereist voor AVCHD, aanbevolen voor HD en/of Vista

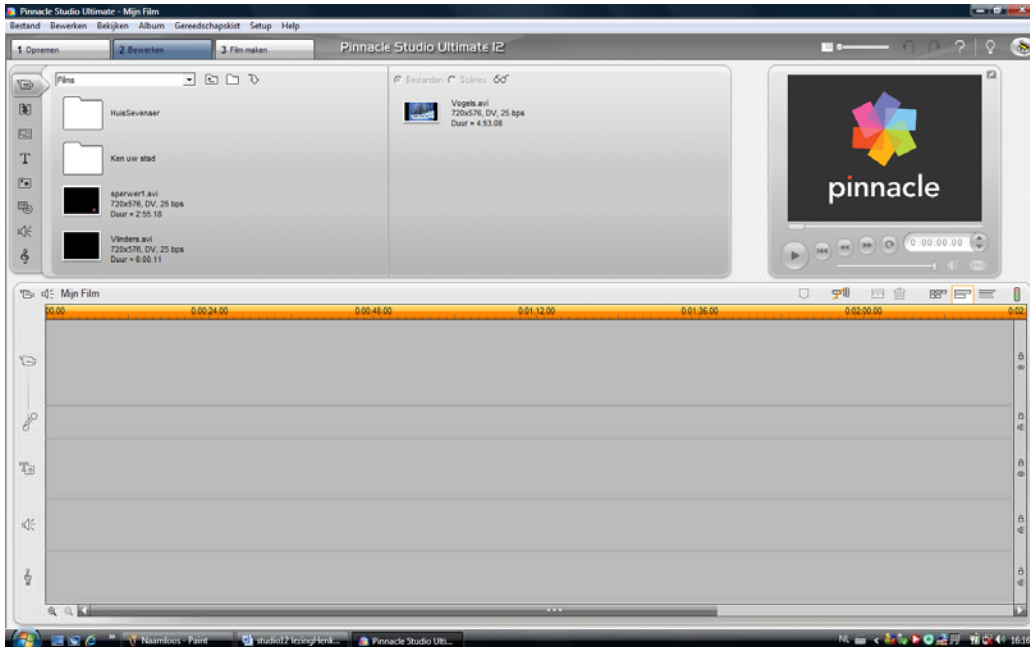
**Grafische kaart:** DirectX® 9 of 10 met 64 MB (128 MB of meer aanbevolen)  
o 256 MB vereist voor HD- en AVCHD-bewerking

## Geheugeneisen voor de grafischekaart:

Het gebruik van een kaart met meer geheugen dan hierboven wordt aangegeven, kan leiden tot hogere prestaties bij HD. Voor de beste ervaring met HD en bij gebruik van meerdere plug-ins raden we het gebruik van een grafische kaart van 512MB aan.

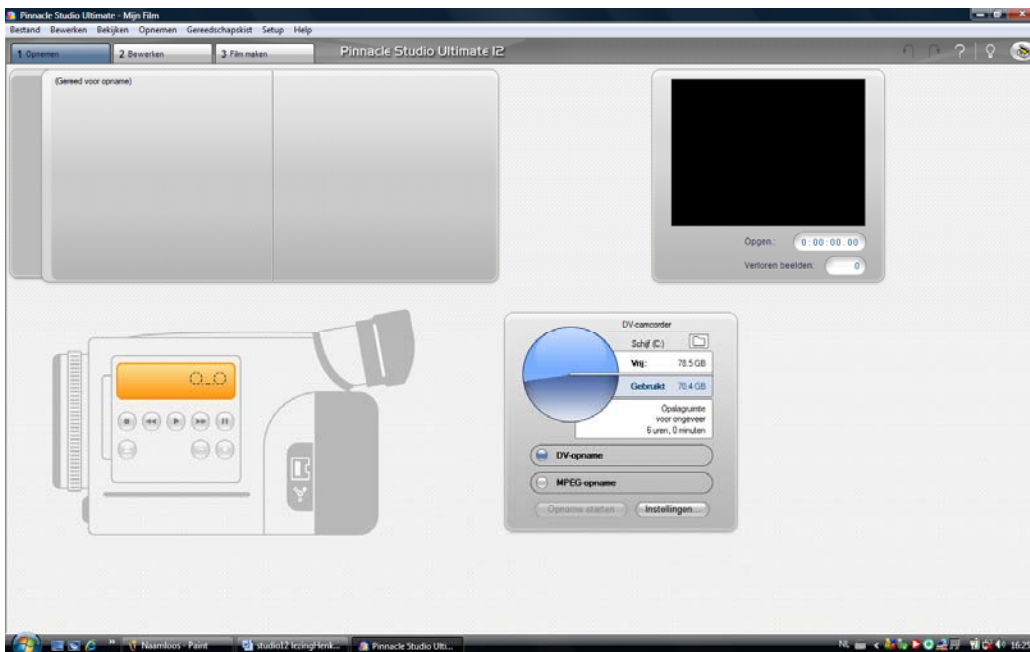
# De film over zetten op de PC en Bewerken

Om film op de computer te zetten moeten we eerst een aantal instellingen maken. Hiervoor dient de videocamera in de weergavestand gezet te worden.



Boven in het scherm ziet u 3 tabbladen. **Opnemen**, **Bewerken** en **Film maken**. Klik met de muis het tabblad "**Opnemen**" aan van Videotape of Videobron.

Het volgende scherm verschijnt nu:



De videocamera dient nu gekoppeld te zijn aan de pc en in de stand "Weergave" te staan.

**(let er bij het aankoppelen op dat de videocamera uitstaat om schade aan de pc te voorkomen)**

Druk op de groene knop "opname starten". Als de film er op staat **Schakel nu uw videocamera uit en na een signaal van de pc kunt u hem afkoppelen.**

Nu kunnen we de film gaan bewerken.

U ziet links boven het album, (Gereed voor Opname) rechts het preview venster, linksonder de camera en rechtsonder de DV Camcorder instellingen. Hier moeten we nu eerst een aantal instellingen controleren of instellen.

Rechts boven staat de directory aangegeven waar de film wordt opgeslagen.

In dit geval op de C: schijf.

Tevens wordt aangegeven hoeveel schijfruimte er is. In dit geval kan er 6 uur film op de c: schijf worden gezet.

Als men nu de film op de computer wil zetten dan drukt men op de knop Opname starten.

Bij instellingen kunnen we de opnamebron, het Opname formaat, Project instellingen en de Video en audio instellingen aangeven.

Op het Tabblad: **Opnamebron:**

Bij Videoapparaten: DV-Camcorder

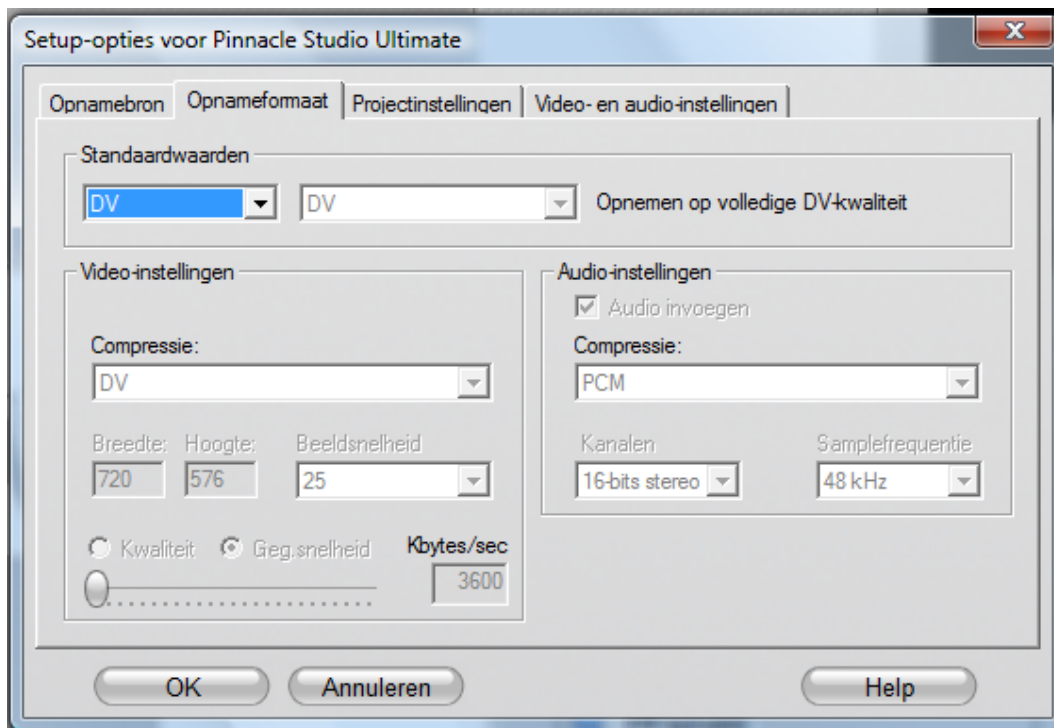
TV-standaard: PAL

automatisch gebaseerd op Video-inhoud.

Op het Tabblad: **Opnameformaat:**

Standaardwaarden: DV

MPEG 1/2 is een mindere kwaliteit, dat vergt dus minder opslag capaciteit op de hardeschijf.



Op het Tabblad: **Project instellingen:**

Bij projectformaat

Instellen vanaf eerste clip

Hier kun je kiezen als je nog geen project hebt aangemaakt voor bv. PAL Breedbeeld of HD De tijdsduur van de overgangen, titels.

De map voor tijdelijke bestanden in dit geval:

C:\Program Data\Studio12\Data\Render

Op het tabblad "**CD, Voice-over en Surround**".

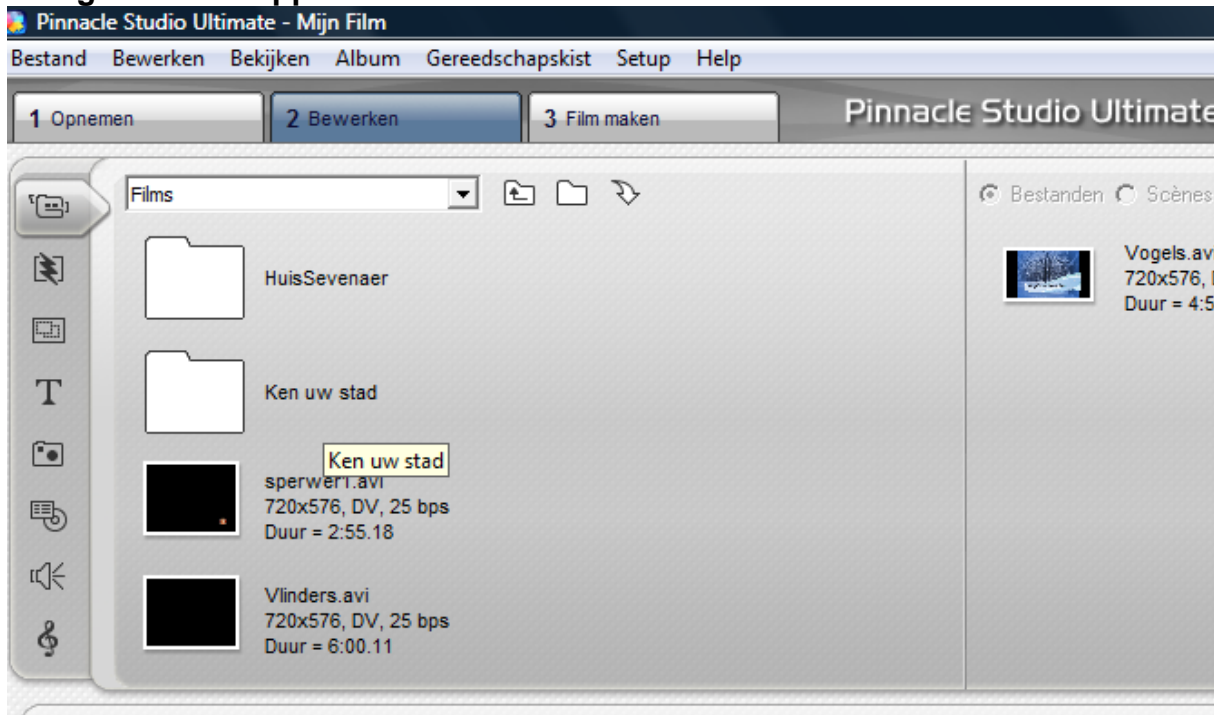
kunnen de instellingen van het geluid geregeld worden. In het kader "opname CD audio" vult u bij de "bron van invoer" uw CD speler in en bij de "stationsletter" de stationsletter die deze speler heeft.

Bij kanalen en samplefrequentie kun je een keuze maken uit de onderstaande tabel.

Cd kwaliteit	44 kHz, 16-bits stereo	Ongeveer 172 KB/sec
Stereokwaliteit	22 kHz, 16-bits stereo	Ongeveer 86 KB/sec
Monokwaliteit	22 kHz, 8-bits mono	Ongeveer 22 KB/sec

Als de film eenmaal op de computer staat, gaan we naar het tabblad **Bewerken**.

## Uitleg van de knoppen



Van boven naar beneden:

Video's weergeven (de map waarin de film staat)

Overgangen weergeven

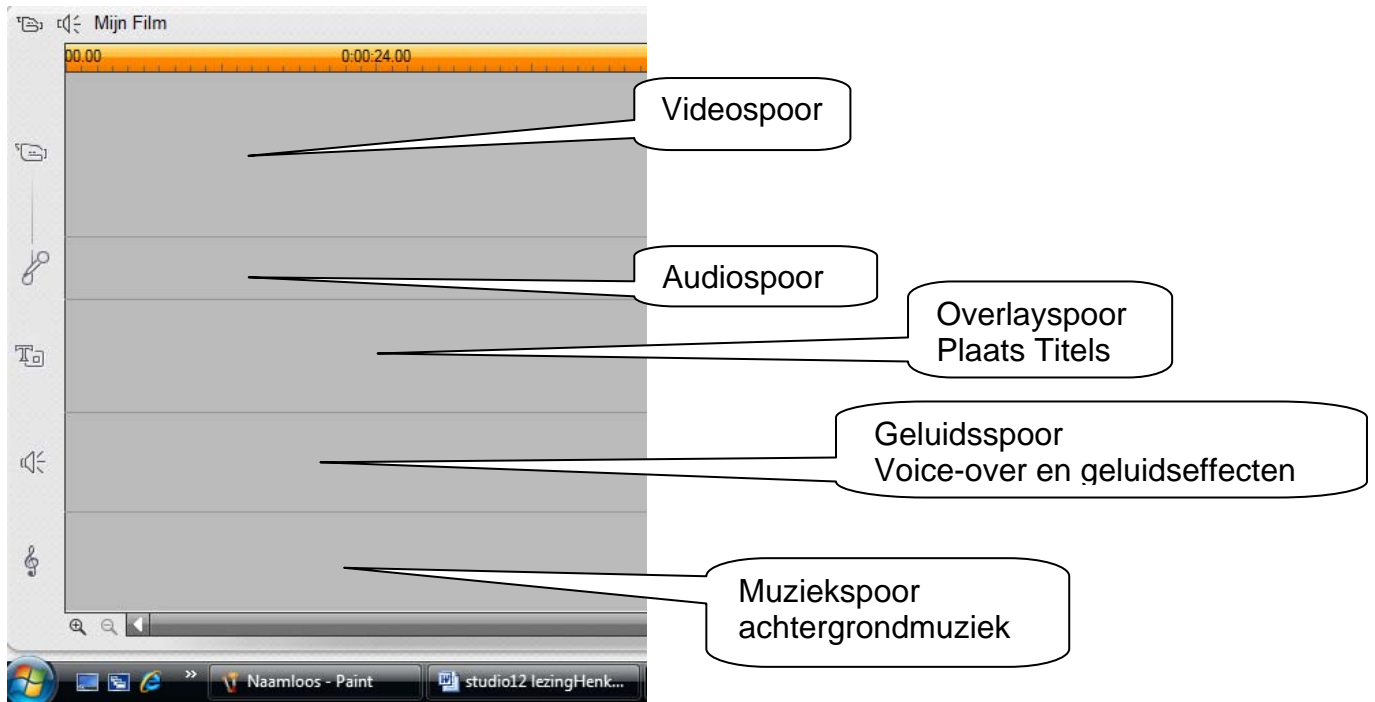
Titels weergeven

Foto's en beeldopnamen weergeven

Menu's weergeven

Toon geluidseffecten (op C: gebruikers/ openbare documenten/Pinnacle/Content/Soundeffects

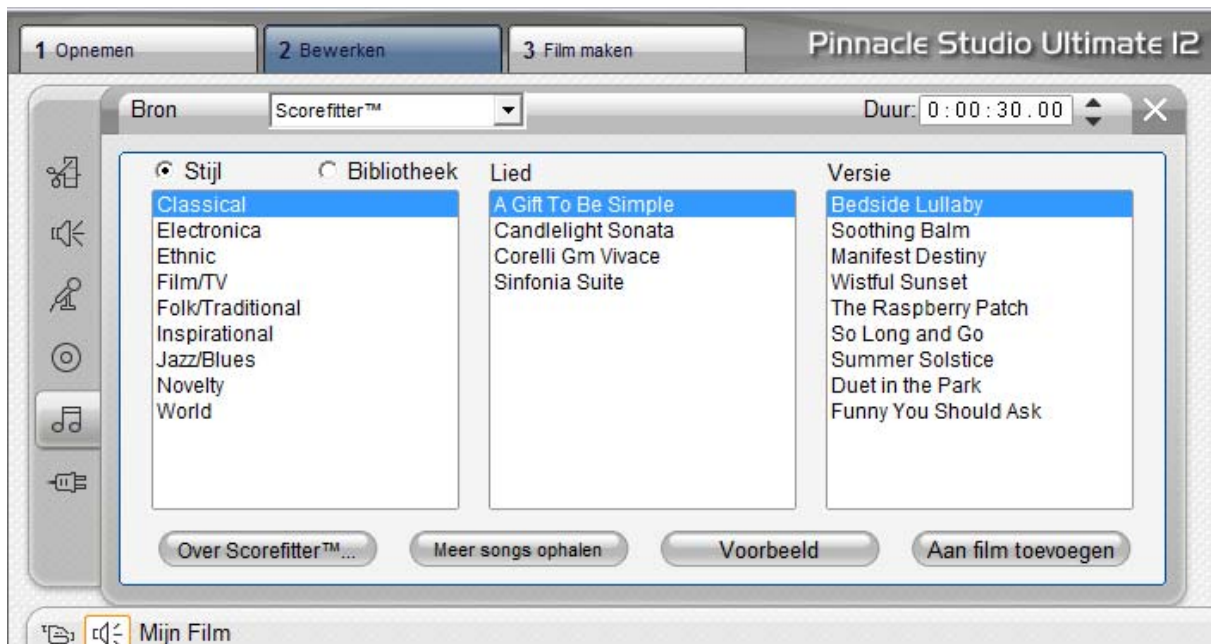
Muziek weergeven



Van boven naar beneden:

Videospoor, Audiospoor, Overlayspoor (plaatst titels), Geluidseffectenspoor ( voice over en geluidseffecten), Muziekspoor (achtergrondmuziek)

## Geluid onder film:



automatisch achtergrondmuziek maken



achtergrond muziek van een audio CD toevoegen.

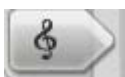
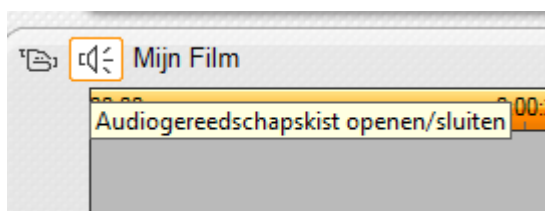


Voice over opnemen



Het volume van de audiosporen wijzigen

Nog een keer op de knop audio gereedschapskist openen/sluiten drukken



muziek weergeven (muziek die op de pc is gezet in mp3)



Toon geluidseffecten (bv. Dierengeluiden)

De geluiden staan bij Vista c:\Gebruikers\openbaar\openbare documenten\ Pinnacle\ content\ Sound Effects

**Tips:**

Kijk bij C:\Documenten\Pinnacle Studio\ My Disc Images en My Projects

De Dics-images blijven hier staan na het opruimen van de tijdelijke bestanden en moeten met verkenner worden opgeruimd.

Ruim regelmatig de tijdelijke bestanden op: kijk bij Projectinstellingen (blz. 4)

Defragmenteer regelmatig de hardeschijf: via bureau-acoirescess/systeemwerkset / schijfdefragmentatie.

Voor meer info kijk op [www.arnhem.hcc.nl](http://www.arnhem.hcc.nl)

Locatie Zevenaar/Videogroep