

## De audiogereedschapskist

De zes gereedschappen in deze set werken op of maken audioclips – “oorspronkelijke” audio, voice-overs, geluidseffecten, andere audiobestanden, Cd-tracks en achtergrondmuziek.



### Clipeigenschappen:

Met het gereedschap *Clipeigenschappen* kunt u de start- en de eindtijden van elk Type clip aanpassen (“trimmen”). U kunt tevens een omschrijvende naam voor de clip invoeren om indien gewenst de standaardnaam te wijzigen.



### Volume en balans:

Dit gereedschap biedt u volumeknoppen voor elke van de drie audiosporen: *oorspronkelijke audio* (audio opgenomen bij video), *geluidseffecten en voice-overs* en *achtergrondmuziek*. U kunt er ook een willekeurig spoor of alle sporen mee dempen en real-time volume fade toevoegen.

**Beschikbaarheid: surround sound en overlay-video wordt alleen ondersteund in Studio Plus.**



### Voice-overs opnemen:

Klik om een voice-over op te nemen op de knop *Opnemen* en begin in uw microfoon te spreken.



### CD-audio toevoegen:

Gebruik dit gereedschap om hele of gedeeltelijke nummers van een audio-cd toe te voegen.



### Achtergrondmuziek:

Met dit gereedschap kunt u achtergrondmuziek toevoegen via ScoreFitter, Studio's krachtige muziekgenerator. Kies een stijl, lied en versie. Studio maakt dan een muzikale soundtrack die past bij de duur van uw film.

Voor achtergrondmuziek kijk ook eens bij <http://www.freeplaymusic.com/>  
Hier kun je vrij muziek downloaden die je als achtergrondmuziek kunt gebruiken.



#### **Audio-effecten:**

Met dit gereedschap kunt u plug-ineffecten op elke audioclip toepassen. De populaire VST-standaard voor audio plug-ins wordt ondersteund. Hierdoor kunt u uw bibliotheek uitbreiden met add-on effecten en effecten van andere fabrikanten. Een aanpasbaar filter voor ruisonderdrukking wordt als een standaardeffect geleverd.

## **Geluidseffecten en muziek**

Video mag dan worden beschouwd als een hoofdzakelijk visueel medium, maar de rol van geluid in uw films is vaak even belangrijk als die van de beelden op het scherm.

Bioscoopfilms en televisieproducties bevatten talloze typen audio, om te beginnen de dialoog en andere geluiden die tijdens live actie worden gemaakt.

Zodra een geluidsclip onderdeel van uw film is, kunt u het aanpassen met fades en andere volumeaanpassingen. Een eenvoudige manier om audiofades en cross-fades te maken, is het toevoegen van overgangen aan uw audioclips.

**Beschikbaarheid:** surround sound wordt alleen ondersteund in Studio Plus.

#### **Informatie over surround sound**

Een "surround"-mix gaat verder dan de twee standaardkanalen en biedt een bioscoopachtig geluidsbeeld voor uw Dvd-producties. In Studio kunt u de waarneembare positie van ieder audiospoor onafhankelijk in de mix plaatsen. U kunt het spoor "pannen" (het spoor een nieuwe positie geven, zowel vloeiend als abrupt) in iedere gewenste richting en net zo vaak u dat wilt gedurende de gehele film.

Om een voorbeeld van surround sound te beluisteren terwijl u aan het bewerken bent in Studio, dient u over een geluidskaart te beschikken met ondersteuning voor 5.1 kanaaluitvoer.

**Let op:** Zelfs als u uw surround-mix niet in voorbeeldmodus kunt horen, verschijnt deze nog altijd op uw Dvd's. Een surround voorbeeldweergave stelt u in staat accurater te mixen.

Een surround-soundtrack kan in twee vormen naar de DVD worden uitgevoerd:

- In het type Dolby Digital 5.1; de zes surround-kanalen worden afzonderlijk van elkaar op de schijf opgeslagen en worden bij weergave op een volledige 5.1 surround-geluidsinstallatie rechtstreeks naar de bijbehorende luidsprekers gevoerd .
- Bij het type Dolby Digital 2.0 wordt de surround-mix in twee kanalen gecodeerd. Als uw DVD wordt weergegeven op systemen met een Pro Logic- of Pro Logic 2-decoder en een 5.1 of betere luidsprekeropstelling, dan wordt de oorspronkelijke surround-informatie hersteld. Op andere systemen wordt het gecodeerde geluid in conventioneel stereo weergegeven.

## De audiosporen van de tijdlijn

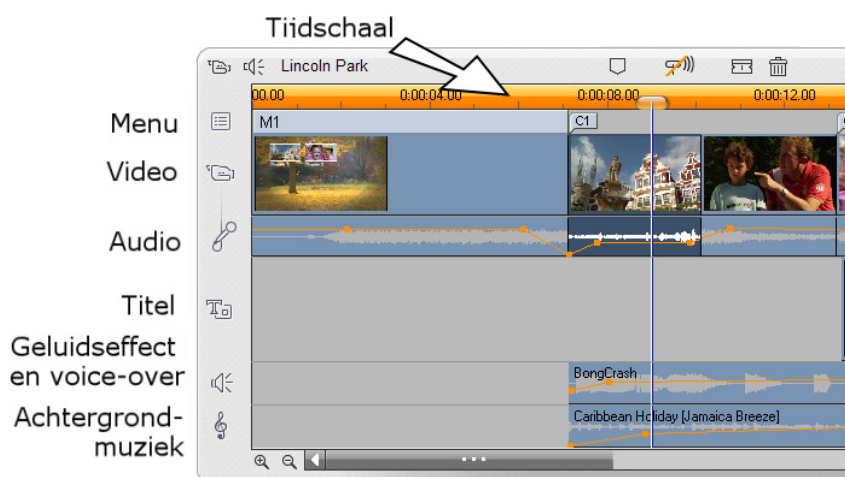
De tijdlijn van het venster Film bevat diverse audiosporen:

**Spoor oorspronkelijke audio:** Dit bevat de audio die samen met uw videoclip is opgenomen. Soms wordt dit "synchrone" audio genoemd omdat het simultaan met het spoor *video* wordt opgenomen.

**Overlay audiospoor:** de oorspronkelijke audio van videoclips op het spoor *overlay*.

**Spoor geluidseffect en voice-over:** Geluidseffecten en voice-overs zijn de typische inhoud op dit spoor. Geluidseffecten worden in uw project gebracht vanuit het gedeelte Geluidseffecten van het album

**Achtergrondmuziekspoor:** Gebruik dit spoor om **mp3**- of **wav**audiobestanden, achtergrondmuziek van ScoreFitter gegenereerd door Studio en muziek (of andere inhoud) van audio-compact disks (Cd's) toe te voegen.



*De audiosporen in Tijdlijn: oorspronkelijke audio, geluidseffect en voice-over, en achtergrondmuziek. Een vierde audiospoor verschijnt wanneer het spoor overlay zichtbaar is; dit bevat de oorspronkelijke audio van video op dat spoor.*

### Audiosporen omwisselen

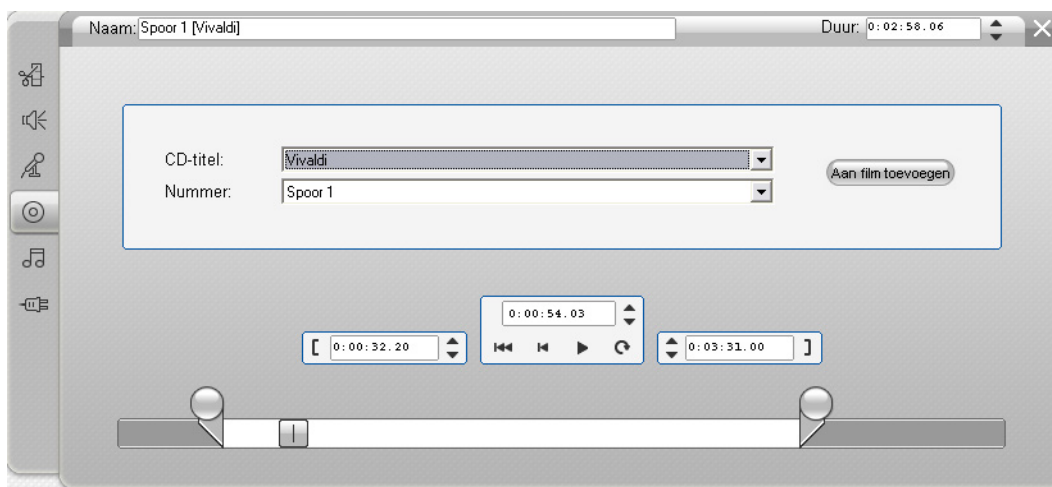
Hoewel de audiosporen hun gespecialiseerde rollen hebben, zoals boven beschreven, regelen deze voornamelijk de keuze van het spoor waar nieuwe clips zullen verschijnen. Oorspronkelijke audio zal altijd op het spoor *oorspronkelijke audio* worden gezet wanneer een nieuwe videoclip binnenkomt. Nieuwe voice-overs zullen altijd op het spoor *geluidseffecten en voice-overs* worden geplaatst en nieuwe CD-audio zullen aan het spoor *achtergrondmuziek* worden toegevoegd. Zodra een clip echter is gemaakt, kunt u het naar een ander audiospoor verplaatsen als dat voor u handig is: elk spoor kan namelijk elk type audioclip herbergen. Hierdoor krijgt u de flexibiliteit om bijvoorbeeld twee geluidseffecten tegelijk te gebruiken, door gewoon een van hen op het spoor *achtergrondmuziek* te plaatsen.

Het enige audiospoor met een speciale status is *oorspronkelijke audio*. Standaard worden audioclips op dit spoor parallel met de inhoud van het spoor *video* op dezelfde tijdindex bewerkt. Om de oorspronkelijke audio als een afzonderlijke clip te behandelen voor bijknippen, of om de oorspronkelijke audio naar een ander audiospoor te slepen terwijl de video intact blijft, of om andere geluidclips op een oorspronkelijk audiospoor te slepen, vergrendelt u het spoor *video* (door op het hangslotpictogram aan de rechterkant van het venster Film te klikken).

## Het gereedschap *CD-audio*



Gebruik dit gereedschap om een audioclip van een CD-nummer te maken. U kunt nummers binnen het gereedschap bekijken en een heel nummer of een uittreksels aan uw film toevoegen.



Ligt er een CD in de speler die u nog niet eerder hebt gebruikt in een project van Studio, dan zal Studio u vragen de naam ervan in te voeren voordat u verdergaat. De knoppen op het gereedschap worden pas beschikbaar wanneer Studio minstens een gegeven op de vervolg keuzelijst *Cd-titel* heeft staan.

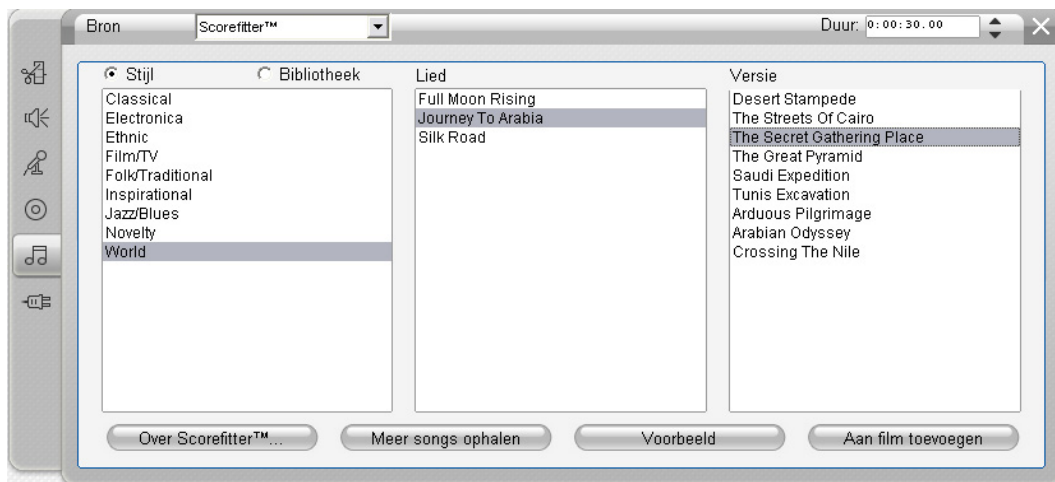
Selecteer de CD waarvan u audio wilt opnemen in de vervolg keuzelijst *Cd-titel* en een nummer op die CD uit de lijst *Nummer*. Aangezien *Cd-titel* ook een bewerkbaar tekstvak is, kunt u indien gewenst de naam wijzigen waarmee Studio naar deze CD verwijst. De naamswijziging is van toepassing op zowel de huidige evenals toekomstige sessies.

Als u uw keuze hebt gemaakt, klikt u op de knop *Aan film toevoegen*. Studio neemt de muziekclip op vanaf het CD-station en voegt hem toe aan het spoor *achtergrondmuziek*, te beginnen bij de huidige tijdindex (zoals getoond door de schuifregelaar van de tijdlijn en het voorbeeldscherm in de Player).

## Het gereedschap *Achtergrondmuziek*



ScoreFitter van Studio maakt automatisch achtergrondmuziek in de *stijl* van uw keuze. Binnen die stijl selecteert u een van meerdere *liederjes* en binnen dat lied een willekeurig aantal *versies*. De lijst van beschikbare versies hangt ook af van de duur van de achtergrondmuziek die u specificeert.



Om muziek te maken voor een bepaalde set clips, selecteert u die clips voordat u het gereedschap *Achtergrondmuziek* opent. (Om uw hele film te selecteren, gebruikt u *Bewerken* □ *Alles selecteren* of drukt u op Ctrl+A.)

De totale lengte van de geselecteerde clips bepaalt de startinstelling voor de muziekduur, hoewel u de waarde op elk moment kunt aanpassen op de tijdlijn of direct bewerken in de teller *Duur* in het gereedschap.

Kies in het gereedschap *Achtergrondmuziek* een stijl, lied en versie uit de aangeboden lijsten. Elke stijl biedt zijn eigen verzameling liedjes aan en elk lied zijn eigen selectie van versies. Gebruik de knop *Voorbeeld* om het liedje te beluisteren wanneer het gereedschap is geopend.

Voer een naam in voor de clip in het vak *Naam* en pas de duur ervan desgewenst aan met de teller *Duur*. De lengte van de muziekclip die u maakt wordt precies aangepast op de duur die hebt geselecteerd.

Als u uw keuze hebt gemaakt, klikt u op de knop *Aan film toevoegen*. Studio maakt de nieuwe clip op het spoor achtergrondmuziek beginnend op de huidige tijdindex (zoals getoond door de schuifregelaar van de tijdlijn en het voorbeeldscherm in de Player).

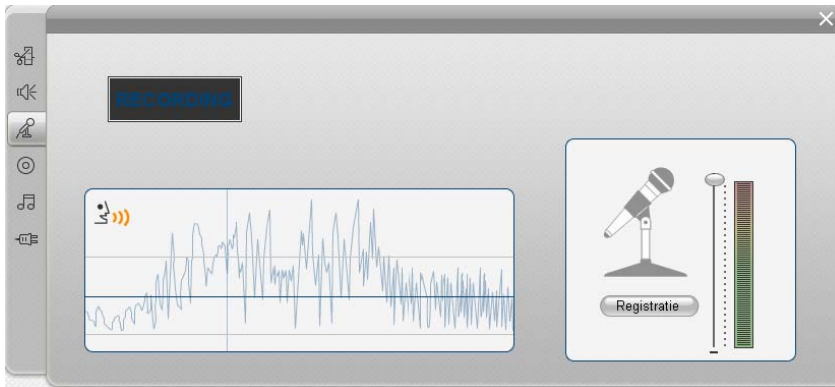
## SmartSound® gebruiken

Als u liedjes in het bestandstype SmartSound op uw computer hebt opgeslagen, dan zijn deze beschikbaar voor gebruik in de functie *Achtergrondmuziek*. Om over te schakelen tussen de verzamelingen met liedjes van ScoreFitter en SmartSound, maakt u de desbetreffende keuze in het vervolgkeuzemenu *Bron* boven aan het venster van het gereedschap.

## Het gereedschap *Voice-over*



Een voice-over opnemen in Studio is even gemakkelijk als het voeren van een telefoongesprek. Open gewoon het gereedschap *Voice-over*, klik op *Registratie* en spreek in de microfoon. U kunt vertellen terwijl u de film ziet spelen zodat uw woorden passen bij de actie op het scherm.



Voordat u audio kunt opnemen met het gereedschap *Voice-over*, moet u een microfoon aansluiten op de microfooningang van de geluidskaart van uw pc. U moet tevens ten minste een videoclip in het venster Film hebben.

Bekijk de videoscènes in uw film en beslis waar u wilt dat de voice-over begint en eindigt. Bent u klaar, open dan het gereedschap *Voice-over*. Let op: de opnamelamp – de zwarte rechthoek linksboven in de vorige illustratie – staat niet aan.

Plaats de microfoon voor gebruik en probeer een testfase te spreken om uw opnameniveau te testen (zie "Voice-overniveau" hieronder). Bent u tevreden, klik dan op de knop *Registratie* (die wordt omgezet in een knop *Stoppen*). Wacht even terwijl de opnamelamp eerst **STAND BY** weergeeft en vervolgens een 3-2-1 countdown doorloopt.



Geeft de lamp **RECORDING** aan en begint de film af te spelen in de player, begin dan met uw verhaal.

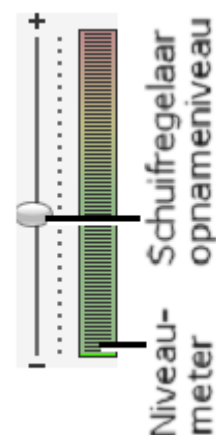


Klik tot slot op de knop *Stoppen*. De lamp gaat uit en de voice-overclip wordt automatisch op het spoor *geluidseffecten en voice-overs* geplaatst.

### Voice-overniveau

Het opnameniveau voor een voice-overclip wordt ingesteld wanneer u de voice-over maakt en kan achteraf niet worden gewijzigd. U kunt het afspeelvolume echter op elk moment wijzigen. Het opnameniveau wordt ingesteld met de schuifregelaar *Opnameniveau* en de begeleidende niveaumeter op het gereedschap *Voice-over*.

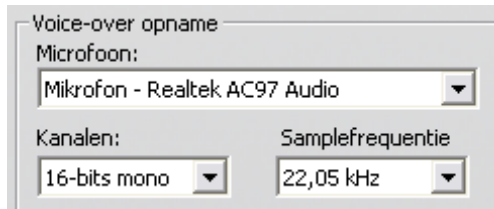
Houd deze meter in de gaten om ervoor te zorgen dat uw opnameniveaus niet te hoog of te laag worden. De indicator verandert zijn kleur van groen (0-70% modulatie) via geel naar rood. Probeer over het algemeen ervoor te zorgen dat uw audio piekt in het gele gebied (71-90%) en buiten het rode gebied (91-100%).



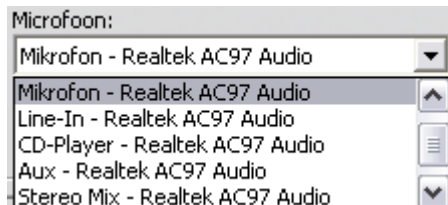
## Opnameopties voor Voice-over

De setup dialoogvensters van Studio omvatten verscheidene instellingen die uw opnameconfiguratie en kwaliteit beïnvloeden. Dit gedeelte geeft een korte samenvatting.

U opent deze opties via *Setup* □ *Video- en audio-instellingen* op de hoofdmenubalk.



De vervolg keuzelijst *Microfoon* in dit dialoogvenster somt de vele manieren op waarop een microfoon op uw bepaalde geluidskaart kan zijn aangesloten. De gegevens in de lijst moeten er ongeveer als volgt uitzien, van een systeem met een NVIDIA® geluidskaart:



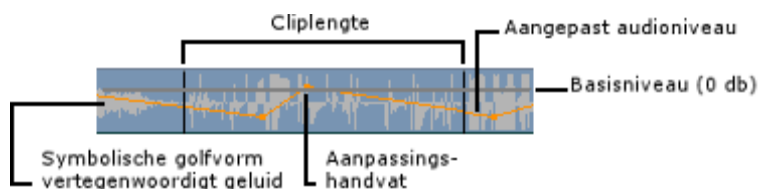
Maak uw keuze uit deze lijst, sluit dan uw microfoon op de aangegeven manier aan (bijvoorbeeld *Microphone* of *Line In*). De aanpassingen *Kanalen* en *Samplefrequentie* op het dialoogvenster *Opties* regelen de kwaliteit van voice-overs of andere opgenomen audio. Stel ze in op het hoogste kwaliteitsniveau dat u denkt nodig te zullen hebben, maar onthoud dat een betere kwaliteit meer ruimte op de schijf nodig heeft.

## Aanpassingslijnen

De oranje *volumelij*n geeft een grafische weergave van de volumewijzigingen die u in de track en de clip hebt aangebracht. Hebt u het volume helemaal niet aangepast, dan loopt de lijn recht door het midden van de clip op ongeveer driekwart van de hoogte van de clip. Dit is het niveau "zero gain" of nulversterking (0 dB), waar het oorspronkelijke volume van de clip noch verhoogd noch verlaagd is.

Hebt u het volume van de gehele clip verhoogd of verlaagd, dan is de lijn nog steeds horizontaal, maar hoger of lager dan het basisniveau nulversterking.

Hebt u tot slot volumeaanpassingen *binnen* de clip, dan bestaat de lijn uit hellende segmenten die elkaar ontmoeten bij *aanpassingshandvatten voor volume*.



## Audio aanpassen op de tijdlijn

Audioniveaus kunnen direct binnen de clip worden aangepast. Gebruik de muisaanwijzer om de volumelijn aan te passen.

Voegt u een nieuwe audioclip aan de Tijdlijn toe:

- De aanpassingslijn voor het volume van de nieuw gemaakte clip verbindt de lijnen van de voorafgaande en volgende clips indien die aanwezig zijn.

Om het volume van een clip op de tijdlijn aan te passen, selecteert u de clip (door met de linkermuisknop te klikken) en beweegt u daarna uw muisaanwijzer dicht bij de lijn. De *aanpassingscursor voor volume* verschijnt dan:



Klik met de linkermuisknop en sleep het omhoog of omlaag binnen de clip. De volumelijn buigt terwijl deze de muis volgt.



## Audio-Effecten



U kunt alle audioclips in uw project aanpassen met de plug-in audio-effecten van Studio. U opent deze effecten via het gereedschap *Audio-effecten*, het zesde gereedschap in de Audio gereedschapskist. De werking van dit gereedschap is identiek aan die van het gereedschap *Video-effecten*.