

Inhoudsopgave

1. Algemeen.....	2
1.1 Wat is de Verkenner?.....	2
1.2 Waar vind ik de Verkenner?.....	2
1.3 Verkenner sneller openen?	2
2. Uiterlijk van de Verkenner.....	3
3. Open en dicht.....	4
4. Alle schijven.....	4
5. Weergave-opties.....	4
6. Organiseren.....	5
7. Het kruimelpad.....	5
8. De knoppen Vorige en Volgende.....	6
9. Het vak Zoeken.....	6
10. De werkbalk.....	6
11. Favorieten.....	6
11.1 Favorieten opschonen.....	6
12. Weergave wijzigen.....	7
13 Bestanden en mappen.....	7
13.1 Wat zijn bestanden en mappen?.....	7
13.2 Nieuwe map maken.....	7
13.3 Werkmap.....	7
13.3.1 Synchroniseren met Werkmappen.....	7
13.3.2 Werkmappen voorbereiden voor synchronisatie.....	7
13.3.3 Synchroniseren met Werkmappen via een netwerkverbinding.....	8
13.3.4 Synchroniseren met Werkmappen via verwijderbare media.....	8
13.4 Bewaarplaats.....	8
13.5 Bestanden maken.....	8
13.6 Bestanden verplaatsen.....	9
13.7 Bestanden verwijderen.....	9
13.8 Bestanden delen.....	9
13.9 Verborgen mappen en bestanden weergeven.....	10
14. Bibliotheken.....	10
14.1 Net als een normale map?.....	11
14.2 Bibliotheek sorteren.....	11
14.3 Inhoud van een Bibliotheek.....	11
14.4 Nieuwe locatie toevoegen.....	11
14.5 Nieuwe bibliotheek maken.....	12
14.6 Bibliotheken verwijderen.....	12
15. CD's en DVD's branden.....	12
16. Gratis alternatieven.....	13

Windows 7 Verkenner

1. Algemeen

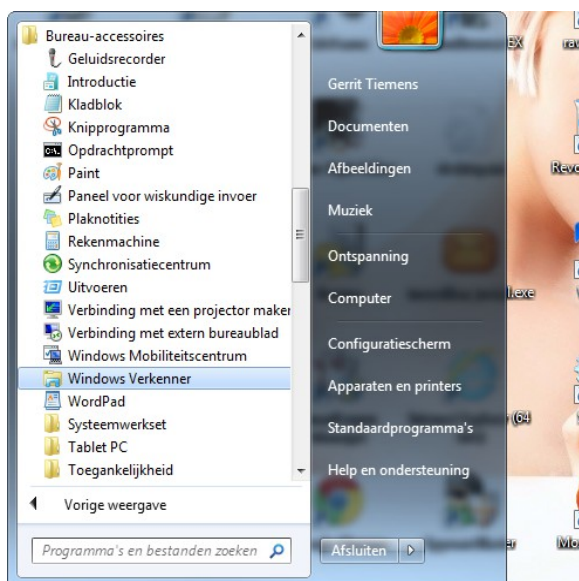
1.1 Wat is de Verkenner?

In Windows Verkenner ziet u de bestanden, mappen en locaties die op uw computer staan. Met Windows Verkenner kunt u bestanden en mappen vinden, kopiëren en verplaatsen, en de namen van bestanden en mappen wijzigen.

1.2 Waar vind ik de Verkenner?

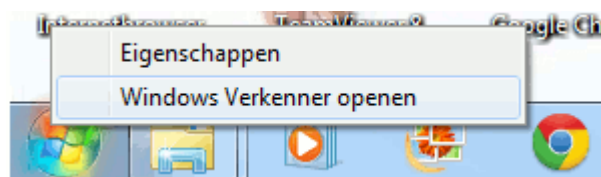
De Verkenner zit 'verstoppt' in het Start-menu (Startmenu > Alle Programma's > Bureau-accessoires > Windows Verkenner).

- Klik met de muisaanwijzer op de knop Starten.
- Klik op Alle Programma's.
- Klik op Bureau-accessoires.



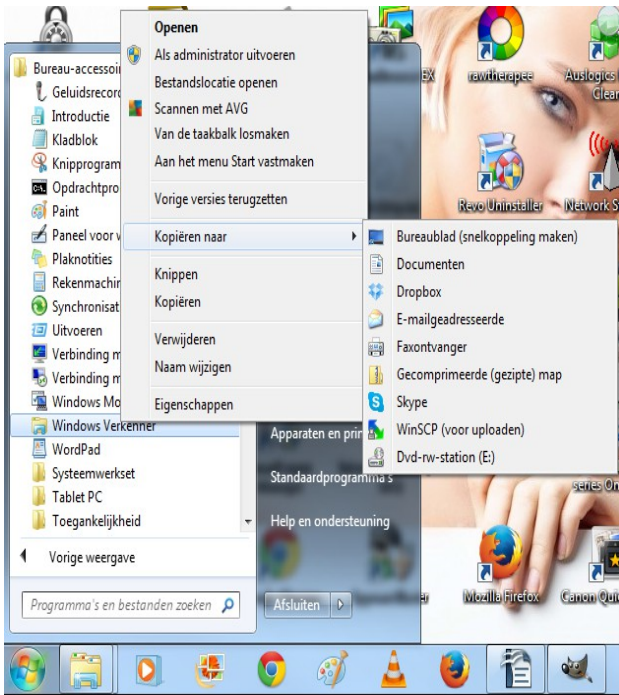
1.3 Verkenner sneller openen?

Om de Verkenner sneller te openen gebruikt u de toetscombinatie **Windows+E**. Een andere mogelijkheid is door met de rechtermuisknop te klikken op Starten en vervolgens op **Windows Verkenner openen**.



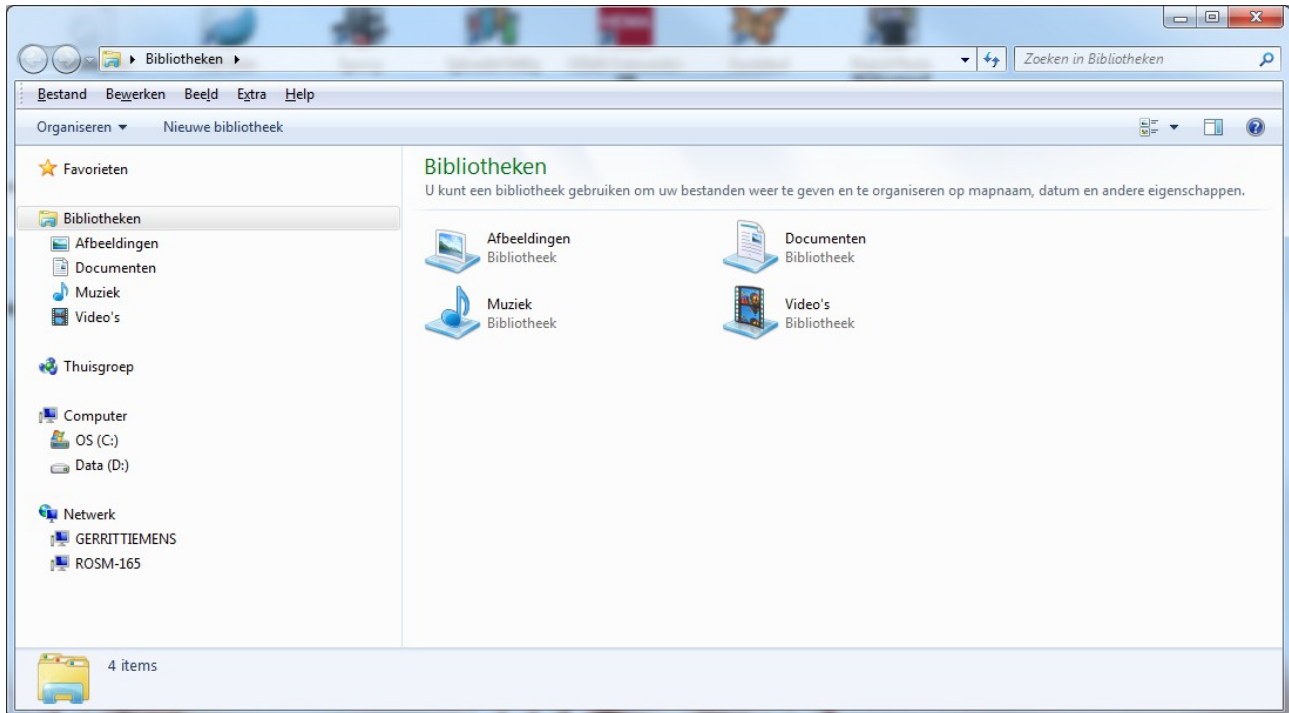
Het is ook mogelijk om een snelkoppeling te maken. Dat gaat als volgt:

Klik met de rechtermuisknop op Windows Verkenner.
Klik dan op Kopiëren naar → Bureaublad (snelkoppeling maken).



U kunt veelgebruikte mappen openen via het Startmenu van Windows 7. Rechtsboven ziet u uw gebruikersnaam, daaronder de koppelingen naar de genoemde mappen Documenten, Afbeeldingen en Muziek.

2. Uiterlijk van de Verkenner



De Verkenner opent standaard de map Bibliotheeken. Bibliotheeken zijn verzamelingen van soortgelijke bestanden. Die kunnen overal op uw computer staan. In een Bibliotheek worden ze allemaal bij elkaar getoond. Meer hierover in paragraaf 15.

U ziet twee deelschermen. Links staat een overzicht van de mappen op uw computer. Rechts ziet u de inhoud van de geselecteerde map. Als u bijvoorbeeld links op Afbeeldingen klikt, ziet u rechts de inhoud van die map. U kunt de bestanden in de map openen door erop te dubbelklikken.

3. Open en dicht

In het linkervenster staan driehoekjes voor de namen van de mappen. Een transparant driehoekje betekent dat er onderliggende mappen zijn. Een zwart driehoekje betekent dat de onderliggende mappen zijn uitgeklaapt. Klik bijvoorbeeld op het driehoekje voor 'Afbeeldingen'. U ziet dat de map 'Mijn Afbeeldingen' onderdeel is van de Bibliotheek 'Afbeeldingen'.

4. Alle schijven

U ziet alle schijven van de computer met de bijbehorende letter erachter. De harde schijf heeft meestal de letter C. Als u een usb-stick hebt aangesloten, dan komt deze met een andere letter in dit rijtje te staan. Een usb-stick wordt in de Verkenner getoond als Verwisselbare schijf.

5. Weergave-opties

Klik op het pictogram 'Weergave wijzigen'. U ziet een lijstje met weergaveopties voor de bestanden, zoals 'Grote pictogrammen', 'Kleine pictogrammen' en 'Lijst'. Klik bijvoorbeeld op Extra grote pictogrammen. De bestanden worden nu als extra grote pictogrammen getoond.

U kunt ook de eigenschappen van de bestanden zichtbaar maken. Klik hiervoor opnieuw op het

pijltje naast het pictogram 'Weergave wijzigen' en vervolgens op Details. U ziet nu de details van de bestanden in beeld, zoals de datum waarop het is gemaakt en de grootte. Zo kunt u zelf uw favoriete weergave kiezen. Belangrijk: dit moet u voor elke map opnieuw instellen.

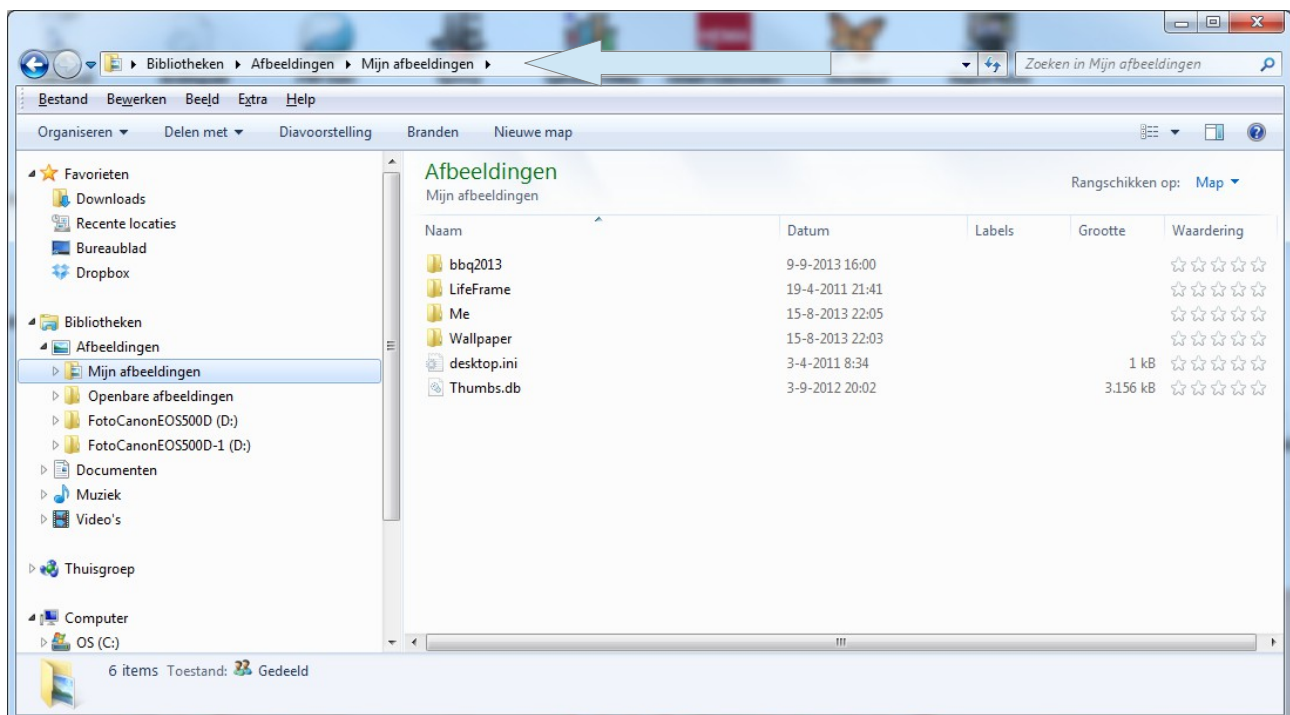
6. Organiseren

Bovenin de Verkenner vindt u nog meer opties. Met de optie 'Nieuwe map' maakt u snel een nieuwe map.

Linksboven in de Verkenner ziet u de knop 'Organiseren'. Onder die knop gaan een paar handige opties schuil. U vindt er de mogelijkheid om bestanden te 'Knippen', 'Kopiëren' en 'Plakken'. Met de opties 'Ongedaan maken' en 'Opnieuw' kunt u de laatste uitgevoerde actie ongedaan maken respectievelijk opnieuw uitvoeren. De hele inhoud van een map selecteert u met de optie 'Alles selecteren'. Klik op 'Verwijderen' om een geselecteerd bestand of geselecteerde map te verwijderen. Klik ten slotte op 'Naam wijzigen' om de naam te veranderen van een geselecteerd(e) bestand of map.

7. Het kruimelpad

In Windows XP werkte de Verkenner aan de hand van ingewikkelde adresregels. U kent ze misschien nog wel, de C:\program files\microsoft... en dergelijke. Vista en nu 7 zijn overstapt op het zogeheten kruimelpad.



Het mooie aan het 'kruimelpad' is dat u alle onderdelen van deze adresregel kunt aanklikken.

Tip: Soms is het toch handiger om de adresregel op de oude manier te zien. Dat kan. Klik met de rechtermuisknop op het kruimelpad en kies voor Adres bewerken. U ziet nu de adresregel weer in de bekende vorm.

8. De knoppen Vorige en Volgende

U gebruikt de knoppen Vorige en Volgende (pijl naar links en pijl naar rechts) om te navigeren naar andere mappen die u al eerder hebt geopend.

9. Het vak Zoeken

Rechtsboven – naast de adresbalk – vindt u het vak Zoeken. Typ een woord of zin in het vak Zoeken. Het zoeken wordt gestart, zodra u met typen begint. Als u bijvoorbeeld B typt, worden alle bestanden in de map die met de letter 'B' beginnen als eerste in de lijst met bestanden weergegeven.

Zoeken werkt het handigst door eerst uw hoofdmap te openen. Dit is de overkoepelende map, die uiteindelijk alle bestanden bevat die u in een van de onderliggende mappen hebt staan. Daarna typt u de eerste letter(s) van het gezochte bestand in. Windows zoekt nu in de mappen en presenteert u een lijst met resultaten.

10. De werkbalk

De werkbalk staat onder de adresbalk. Hij bestaat uit meerdere knoppen, bijvoorbeeld Organiseren, In Bibliotheek opnemen, Delen met en Branden. Welke knoppen hier staan, hangt af van welke map u geopend hebt. Windows 7 past de knoppen namelijk aan het soort bestanden aan. Als u bijvoorbeeld op een afbeelding hebt geklikt, worden er op de werkbalk andere knoppen weergegeven dan wanneer u op een muziekbestand hebt geklikt.

11. Favorieten

Linksboven in de Verkenner vindt u de map Favorieten, waarin veelgebruikte bestanden of mappen kunnen terugkomen. Favorieten in de verkenner verwijzen naar locaties op uw computer. De Favorieten hebben niets te maken met de gelijknamige 'website-bladwijzers' in Internet Explorer.

U kunt zelf (veelgebruikte) mappen toevoegen aan de Favorieten. Daarvoor zoekt u in de Verkenner de gewenste map. U klikt deze aan en houdt de linkermuisknop ingedrukt. Dan versleept u de map naar het woord Favorieten linksboven. Als daar een blauwe rand om verschijnt, laat u de linkermuisknop los. De map is dan toegevoegd aan Favorieten. U kunt hem dan voortaan een stuk sneller openen.

Veel mensen vinden de aanwezigheid van Favorieten en Bibliotheken verwarrend, omdat het lijkt alsof bestanden op meerdere plekken staan. De Favorieten kunt u één voor één verwijderen.

11.1 Favorieten opschonen

De lijst met Favorieten is eenvoudig op te schonen. Open een Windows-verkenner, bijvoorbeeld via Start / Computer. De standaard Favorieten zijn Recente locaties, Bureaublad en Downloads. De kans is groot dat er meer in het lijstje staan, bijvoorbeeld Dropbox als u dit programma hebt geïnstalleerd. Verwijder de Favorieten één voor één met de rechtermuistoets. Klik bijvoorbeeld met de rechtermuistoets op Bureaublad en kies Verwijderen. Herhaal dit voor alle Favorieten die u niet meer in de lijst wilt zien. De aanpassingen kunt u ongedaan maken door de standaard-Favorieten van Windows 7 te herstellen. Klik in de verkenner met de rechtermuistoets op Favorieten en kies Favoriete koppelingen terugzetten.

12. Weergave wijzigen

U kunt elke keer zelf bepalen op welke manier u een bestand wilt tonen. Wilt een lijst met details van alle bestanden in een map, of wilt u liever de miniatuurweergaven van bijvoorbeeld alle foto's in een map? Klik rechtsboven op het knopje met de lijntjes en het zwarte driehoekje ernaast, om de weergave te veranderen.

13 Bestanden en mappen

13.1 Wat zijn bestanden en mappen?

Een bestand is een object op uw computer. Dat kan van alles zijn: een muziknummer (bijvoorbeeld mp3), een tekstbestand van Word, een tekening die u met Paint hebt gemaakt. Bestanden kunnen van alles bevatten, maar ze hebben twee zaken gemeen:

- Alle bestanden hebben een unieke naam.
- Alle bestanden staan opgeslagen in een map op uw computer.

13.2 Nieuwe map maken

Een nieuwe map maken gaat als volgt:

- Open de Verkenner en navigeer naar de map waarin u submappen wilt maken.
- Klik boven in het menu op Nieuwe Map.

In het rechtervenster verschijnt nu een nieuwe, lege map. Het vakje voor de naam knippert, en u kunt daar een goede naam in typen, zoals Correspondentie. U kunt zoveel (sub)mappen aanmaken als u zelf denkt nodig te hebben. Deze submappen kunt u ook weer toevoegen aan Bibliotheken (zie onder par. 14).

13.3 Werkmap

13.3.1 Synchroniseren met Werkmappen

U kunt Werkmappen gebruiken om bestanden synchroon te houden tussen twee verschillende computers, zelfs als de computers zich niet in hetzelfde netwerk bevinden. Als de computers zich niet in hetzelfde netwerk bevinden, kunt u bestanden van de ene naar de andere computer kopiëren met een verwisselbaar medium, de bestanden bewerken op de andere computer en vervolgens Werkmappen gebruiken om de wijzigingen weer met de oorspronkelijke computer te synchroniseren.

13.3.2 Werkmappen voorbereiden voor synchronisatie

1. Open de map waarin u een nieuwe werkmap wilt maken.
2. Klik met de rechtermuisknop in een leeg gedeelte van het mapvenster, wijs Nieuw aan en klik op Werkmappen.
3. Er wordt een nieuwe werkmap weergegeven. Typ een naam voor de werkmap en kopieer bestanden die u wilt synchroniseren naar de werkmap.

Opmerking

U kunt ook een werkmap maken op het bureaublad door met de rechtermuisknop in een leeg gedeelte van het bureaublad te klikken, Nieuw aan te wijzen en op Werkmap te klikken.

13.3.3 Synchroniseren met Werkmappen via een netwerkverbinding

1. Kopieer de werkmap via het netwerk naar de tweede computer.
2. Breng de gewenste wijzigingen aan in de bestanden op een van beide computers.
3. Klik met de rechtermuisknop op de werkmap en klik op Alles bijwerken wanneer u aangebrachte wijzigingen wilt synchroniseren.

13.3.4 Synchroniseren met Werkmappen via verwijderbare media

1. Kopieer de werkmap naar een verwijderbaar medium.
2. Verwijder het medium van de eerste computer en sluit het aan op de tweede computer.
3. Breng de gewenste wijzigingen aan in de bestanden in de werkmap op het verwijderbare medium. Kopieer de werkmap niet vanaf het verwijderbare medium naar de tweede computer.
4. Verwijder het medium van de tweede computer en sluit het aan op de eerste computer om de wijzigingen met de eerste computer te synchroniseren.
5. Open vanaf de eerste computer de map van het verwijderbare medium, klik met de rechtermuisknop op de werkmap en klik op Alles bijwerken om aangebrachte wijzigingen te synchroniseren.

Opmerkingen

Wanneer u Werkmappen gebruikt met verwijderbare media, synchroniseert u bestanden in de werkmap nooit met de tweede computer. U verkrijgt eenvoudigweg de mogelijkheid om deze bestanden op een andere computer te bewerken en vervolgens deze wijzigingen te synchroniseren met de eerste computer.

Werkmappen werkt niet samen met het Synchronisatiecentrum.

13.4 Bewaarplaats

Een map is niet meer dan een bewaarplaats waarin u bestanden kunt opslaan. In Windows XP werden persoonlijke bestanden bijvoorbeeld opgeslagen in de map Mijn Documenten, en muziek in de map Mijn Muziek. Die persoonlijke mappen kende Vista niet maar zijn in Windows 7 weer terug. Van de persoonlijke mappen zijn er vier:

- Mijn Afbeeldingen. U kunt deze map gebruiken voor het opslaan van uw digitale afbeeldingen.
- Mijn Documenten. U kunt deze map gebruiken voor het opslaan van uw tekstverwerkingsbestanden, werkbladen, presentaties en (meestal tekst-)bestanden.
- Mijn Muziek. U kunt deze map gebruiken voor het opslaan van al uw digitale muziekbestanden.
- Mijn Video's. U kunt deze map gebruiken voor het opslaan van video's, zoals video-opnamen die u met uw digitale camera of camcorder hebt gemaakt.

Daarnaast zijn er algemene mappen zoals Downloads en Favorieten.

13.5 Bestanden maken

De gebruikelijkste manier om nieuwe bestanden te maken, is met een programma. U kunt

bijvoorbeeld een tekstdocument maken in een tekstverwerkingsprogramma. Het opslaan van een bepaald bestand, doet u vanuit de bijbehorende toepassing. Stel dat u een brief typt in Word, dan gaat u in Word naar het menu Bestand > Opslaan als, of u gebruikt de Office-knop linksboven om uw bestand op te slaan. U kiest een map voor het bestand, en geeft het een naam. Dan klikt u met de muis op Opslaan. Het bestand staat nu veilig weggeborgen. U kunt het later weer openen in Word. U kunt ook de Verkenner gebruiken om het bestand te zoeken. Dubbelklik vervolgens op de bestandsnaam om het te openen. Het opent dan automatisch in het programma Word.

13.6 Bestanden verplaatsen

De Verkenner wordt veel gebruikt om bestanden te verplaatsen. Dat gaat via de functies Selecteren, Kopiëren/Knippen en Plakken. Kopiëren is precies wat het woord zegt: u selecteert een bepaald bestand, daarvan maakt u een kopie. Die kopie kunt u op een andere locatie opslaan. De functie Knippen is bedoeld voor het verplaatsen van een bestand van de ene naar de andere locatie.

Een voorbeeld: op onze computer hebben we een afbeelding per ongeluk in Mijn Documenten gezet. We willen deze graag verplaatsen naar de map Mijn Afbeeldingen. We gaan dan naar Start > Mijn Documenten. We zien de afbeelding staan en selecteren die door het met de muis aan te wijzen en te klikken op de linkermuisknop. Dan gaan we naar het menu Organiseren en klikken we op Knippen. We gaan terug naar de Verkenner en bladeren naar de map Mijn Afbeeldingen. Dan gaan we naar het menu Organiseren en kiezen we voor Plakken. De door ons geselecteerde afbeelding verschijnt nu in deze map. Hij is nu verplaatst van de ene naar de andere map.

U kunt bestanden ook kopiëren in plaats van knippen. Dan maakt u een kopie van het bestand om het elders op te slaan. Dit raden wij af: u raakt al snel in de war doordat er meerdere versies van hetzelfde bestand op uw computer staan.

Een andere manier om bestanden te verplaatsen. Open hiervoor eerst twee keer Windows Verkenner. In het eerste venster navigeert u naar de map waarvan u een document wilt verplaatsen, in het tweede venster selecteert u de map waarin u het document wilt verplaatsen. Klik en sleep het te verplaatsen document van het ene venster in het andere venster.

13.7 Bestanden verwijderen

Als u een bestand niet meer nodig hebt, kunt u het via de Verkenner van de vaste schijf van uw computer verwijderen. Op deze wijze bespaart u ruimte en u voorkomt dat uw computer vol komt te staan met ongewenste bestanden. Als u een bestand wilt verwijderen, opent u in de Verkenner de map waarin het bestand is opgeslagen. Dan selecteert u het bestand. Druk op de toets Delete en klik in het nieuwe venster op Ja om het bestand te verwijderen. Let op: gebruik deze methode niet om programma's te verwijderen. Dat gaat heel anders, namelijk via het Configuratiescherm.

13.8 Bestanden delen

Wanneer u werkt met verschillende personen op één computer, kan het belangrijk zijn sommige van onze bestanden te beveiligen.

Klik met de rechtermuistoets op het bestand of map dat u met anderen wilt delen.

Kies "Delen met" en vervolgens de optie "Specifieke personen...".

Dit opent het dialoogvenster "Bestandsdeling".

Om personen toe te voegen voert u de naam van het account van deze persoon in het vak "Toevoegen". Weet u deze niet, dan klikt u op het pijltje naast dit vak en selecteert u deze uit

het lijstje. Klik vervolgens op de knop "Toevoegen".

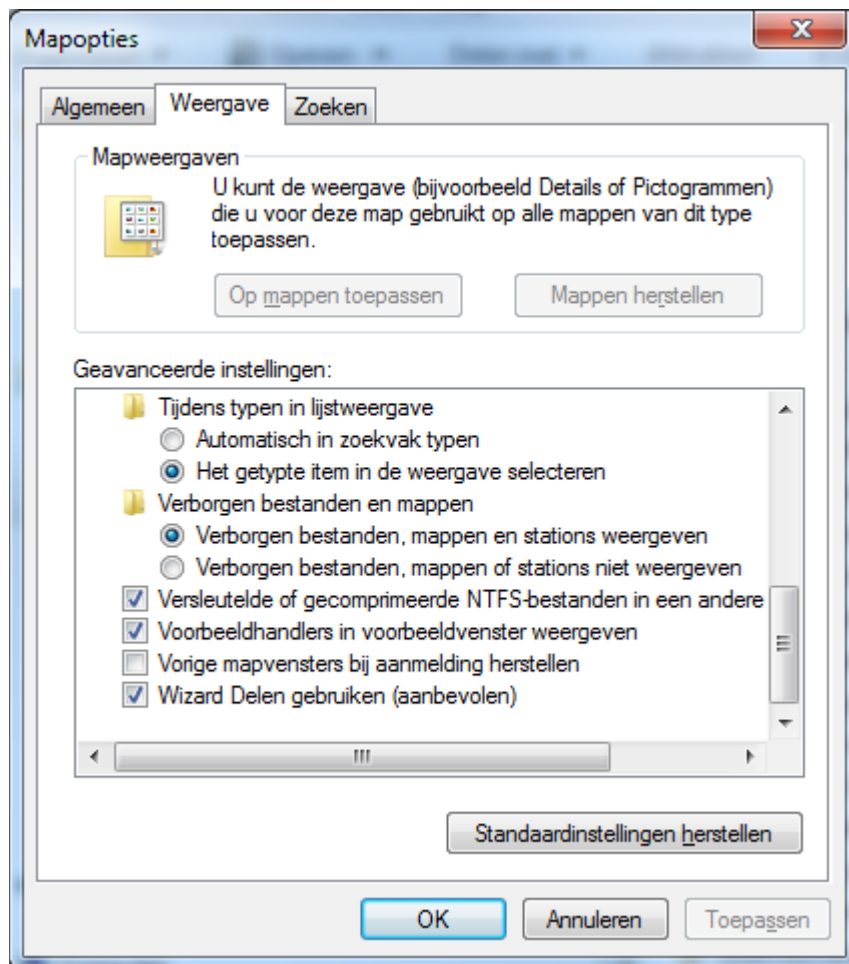
De persoon wordt toegevoegd aan het lijstje met personen waarmee u dit bestand of map wilt delen.

Klik op het pijltje naast de zojuist toegevoegde persoon, en geef deze een machtigingsniveau, "Lezen" of "Lezen/schrijven". Klik daarna op de knop "Delen".

13.9 Verborgene mappen en bestanden weergeven

Uit veiligheidsoverwegingen worden systeembestanden standaard verborgen in de Windows Verkenner. Dit zijn op zich prima instellingen, maar voor het afstellen van Windows en andere programma's is het soms nuttig als de systeem- en verborgen bestanden zichtbaar zijn. Omdat de aanwijzingen op deze website ervan uit gaan dat alle bestanden zichtbaar zijn, is het verstandig deze nu alvast aan te passen op het tabblad Weergave (via de knop Organiseren in de menubalk van de Windows Verkenner, Map- en zoekopties):

- Vink uit de optie Beveiligde besturingssysteembestanden verbergen (aanbevolen).
- Vink uit de optie Extensies voor bekende bestandstypen verbergen.



14. Bibliotheken

Het concept 'bibliotheek' kunt u misschien al uit het programma Picasa: dat zoekt alle foto's op uw computer en plaatst ze in overzichtelijke mapjes. U ziet de foto's alsof ze allemaal bij elkaar in een mapje staan, terwijl ze op allerlei plaatsen op de computer zijn opgeslagen. Dat

doet Windows 7 dus ook. De Bibliotheken zijn te vinden in de Verkenner. Standaard zijn er vier Bibliotheken: Documenten, Video's, Afbeeldingen en Muziek. Dat zijn als het ware de 'rubrieken' waarin de bestanden op uw computer worden gegroepeerd.

Stel: u wilt een familiealbum maken met foto's die op een externe vaste schijf, de computer van uw partner en op de laptop van uw werk staan. Voorheen was het zoeken naar bepaalde foto's een hele klus. In Windows 7 maakt u heel eenvoudig een Bibliotheek met bijvoorbeeld de naam Familiefoto's en geeft u in Windows aan welke wijdverspreide mappen deze nieuwe Bibliotheek moet bevatten. Uw foto's staan nog steeds fysiek op drie verschillende locaties, maar worden nu in één venster weergegeven. Zo werkt een Bibliotheek.

14.1 Net als een normale map?

Een Bibliotheek lijkt in een aantal opzichten op een normale map. Als u een Bibliotheek opent, ziet u bijvoorbeeld een of meer bestanden. Anders dan in een map worden in een Bibliotheek echter bestanden verzameld die op verschillende locaties zijn opgeslagen. Dat is een subtiel maar belangrijk verschil. In bibliotheken worden bestanden niet feitelijk opgeslagen. Bibliotheken worden gebruikt om de mappen met uw bestanden te volgen en bieden u toegang tot de bestanden. Als u bijvoorbeeld muziekbestanden hebt opgeslagen op de harde schijf en op een usb-stick, hebt u in één keer toegang tot alle muziekbestanden met de Bibliotheek Muziek.

Als u een Bibliotheek verwijdert, wordt alleen de Bibliotheek zelf naar de Prullenbak verplaatst, niet de inhoud die u via de Bibliotheek kon raadplegen. De bestanden en mappen die u via de Bibliotheek kon openen, worden niet verwijderd omdat ze op andere locaties zijn opgeslagen. Als u per ongeluk een van de vier standaardbibliotheken (Documenten, Muziek, Afbeeldingen en Video's) verwijdert, kunt u in die in de Verkenner herstellen: klik met de rechtermuisknop op Bibliotheken en klik vervolgens op Standaardbibliotheken herstellen.

Maar let goed op: als u bestanden of mappen verwijdert uit een Bibliotheek, worden de bestanden of mappen ook op de oorspronkelijke locaties verwijderd.

14.2 Bibliotheek sorteren

U kunt items in een Bibliotheek op verschillende manieren ordenen met het menu Rangschikken op. Dit menu is opgenomen in het Bibliotheekvenster dat in open bibliotheken boven de bestandslijst wordt weergegeven. U kunt de Bibliotheek Muziek bijvoorbeeld op artiest ordenen als u snel een nummer van een bepaalde artiest wilt vinden.

14.3 Inhoud van een Bibliotheek

Elke standaardbibliotheek bevat enkele vooraf ingestelde locaties waar de Bibliotheek 'zoekt' naar nieuwe bestanden. Klik bijvoorbeeld eens op de Bibliotheek Afbeeldingen. Rechtsboven staat Bevat: 2 locaties. Dat betekent dat de Bibliotheek 2 locaties kent om naar afbeeldingen te zoeken. Klik op die melding om een overzicht van de locaties te zien. Windows 7 bekijkt in dit geval uw map Mijn afbeeldingen en tevens een map Openbare afbeeldingen.

14.4 Nieuwe locatie toevoegen

U kunt een eigen map toevoegen aan een bestaande Bibliotheek. Als u een map hebt waarin u bijvoorbeeld alle vakantiefoto's bewaart, dan kunt u die map toevoegen aan de Bibliotheek Afbeeldingen. Dat gaat als volgt:

-
- Start de Verkenner en klik op de Bibliotheek > Afbeeldingen.
 - Klik op Bevat: 2 locaties (als er bij u een ander aantal staat geeft dat niets).
 - Klik op de knop Toevoegen.
 - Blader naar de gewenste map, selecteer de map en klik op Map opnemen. De map is toegevoegd aan de Bibliotheek.

De bestanden in de Bibliotheek worden gegroepeerd weergegeven op basis van de locatie. U ziet dat u bestanden uit meerdere mappen tegelijk kunt bekijken.

14.5 Nieuwe bibliotheek maken

Windows 7 kent standaard bibliotheken voor Afbeeldingen, Documenten, Muziek en Video's. U kunt echter ook een Bibliotheek met een eigen naam maken. Dat gaat als volgt:

- Klik met de rechtermuisknop op Bibliotheken.
- Klik op Nieuw > Bibliotheek .
- Geef de Bibliotheek een naam. De nieuwe naam verschijnt in de lijst met Bibliotheken.
- Klik op de nieuwe Bibliotheek.

Als een Bibliotheek nog leeg is verschijnt er een knop Een map opnemen. Gebruik deze knop om een eigen map toe te voegen. Het toevoegen van meer mappen gaat op de hierboven omschreven manier.

14.6 Bibliotheken verwijderen

Als u Bibliotheken niet meer wilt gebruiken, dient u dit onderdeel via het register uit te schakelen. Dit kan handmatig, maar dat is foutgevoelig en niet aan te bevelen. Er zijn op internet registerbestanden te vinden om Bibliotheken mee in en uit te schakelen. U hebt hier twee bestanden voor nodig: DisableLibrariesFeature.reg en EnableLibrariesFeature.reg. Download deze bestanden. Dubbelklik op DisableLibrariesFeature.reg om de Bibliotheken uit te schakelen en herstart uw computer. Hiermee verdwijnen de gelijknamige Bibliotheken uit uw startmenu. Maak eventueel extra snelkoppelingen aan op uw bureaublad om veelgebruikte locaties (Afbeeldingen, Muziek, etc.) toegankelijk te maken. Open hiervoor uw basismap door in Start op uw gebruikersnaam te klikken. Klik bijvoorbeeld met rechts op de map Mijn video's en kies Kopiëren naar → Bureaublad snelkoppeling. Mocht u uw Bibliotheken terug willen zien, dubbelklik dan op EnableLibrariesFeature.reg.

15. CD's en DVD's branden

Vanuit de Windows Verkenner is het mogelijk gegevens op CD of DVD te branden, er hoeft dus geen extra software voor te worden geïnstalleerd. Het werkt heel simpel: plaats een CD-R(W) of DVD±R(W) in de brander en bereid deze in het gewenste formaat voor wanneer daarom wordt gevraagd. Vervolgens kunnen de bestanden met de Windows Verkenner naar de CD/DVD-brander worden gekopieerd. Klik ter afsluiting met rechts op de brander en kies in het contextmenu voor Sessie afsluiten om het brandproces af te sluiten zodat de CD/DVD ook op andere apparaten is uit te lezen. Het branden van muziek-CD's kan overigens ook direct vanuit de standaard in Windows aanwezige Windows Media Player!

Meer informatie vindt u op: <http://windows.microsoft.com/nl-nl/windows7/burn-a-cd-or-dvd-in-windows-explorer>.

16. Gratis alternatieven

Niet iedereen vindt het prettig dat de Verkenner in Windows 7 op de schop is gegaan en nu deel uitmaakt van het bibliotheek-concept. Daarom zeven geheel kostenloze alternatieven voor bestandsbeheer in Windows. Lees meer hierover op: <http://computerworld.nl/it-beheer/74674-7-gratis-alternatieve-bestandsbeheerders>.